

MANUAL DE UTILIZARE SI INTRETINERE

Masina de umplut carnati hidraulica GAMMO Modelele SF-150, SF-350

1. Introducere

Avertizare! Va rugam sa cititi cu atentie acest manual de utilizare. Contine informatii și instructiuni importante privind instalarea corecta si utilizarea sigura si eficienta a masinii. Pastrati manualul intr-un loc accesibil, sa va puteti consulta daca este necesar sau, in cazul implicarii de personal nou, sa le puteti oferi instruire adecvata. Producatorul isi rezerva dreptul de a modifica parametrii tehnici ai dispozitivului fara notificare sau notificare prealabila. Daca aveti intrebari, va rugam sa contactati distribuitorul produsului.

Aveți grijă când primiți produsul: acordati atentie integritatii ambalajului. Daca observati daune, anuntati imediat furnizorul si solicitati un Proces verbal de daune.

Nicio reclamatie ulterioara sau despagubire nu poate fi solicitata fara un Proces verbal.

Utilizatorul trebuie sa utilizeze intotdeauna dispozitivul in conformitate cu instructiunile din manualul de utilizare. Daca observati orice anomalie, contactati distribuitorul.

In cazul in care dispozitivul a fost dezamblat, modificat sau oricare dintre componentele sale este manipulata de catre utilizator sau un operator neinstruit, garantia devine nula si producatorul este scutit de orice fel de raspundere sau plata compensatiei, care a intervenit persoanelor sau echipamentului manipulat necorespunzator.

In aditie, producatorul nu este responsabil in urmatoarele cazuri:

- instalare incorecta
- utilizarea necorespunzatoare a masinii de catre o persoana neinstruita
- in caz de utilizare contrara legilor in vigoare in tara
- in caz de intretinere inadecvata sau lipsa de intretinere
- in cazul utilizarii unor piese de schimb neoriginale sau care nu se potrivesc cu echipamentul
- in caz de nerespectare totala sau partiala a acestui manual de utilizare

1.2 Descrierea aparatului

In cilindrul din otel inoxidabil, un piston care se ridica cu presiunea hidraulica impinge umplutura pre-macinata si condimentata.

Miscarea pistonului poate fi controlata de utilizator printr-un comutator cu genunchi.

Elementele sistemului de control hidraulic si electric sunt toate de inalta calitate, potrivite pentru uz profesional.

Produsul este echipat:

- Cu 3 palnii de umplere din otel inoxidabil de diferite dimensiuni, care sunt usor de inlocuit
- Cu 4 roti, dintre care 2 sunt roti planetare franabile
- Cu un set de baza de instrumente care ajuta la verificarea, completarea si inlocuirea nivelului uleiului hidraulic

1.3 Utilizarea prevazuta

Aparatul trebuie folosit pentru ceea ce a fost proiectat si fabricat! Dispozitivul hidraulic de umplere rapida a carnatilor din seria SF a fost fabricat in principal pentru companiile de procesare a carnilor si de catering. Dispozitivul este potrivit pentru a umplea de caltabosi, carnati si alte produse din carne in carcase. Dispozitivul poate fi utilizat de catre personal calificat, instruit in prealabil. Masina poate fi utilizata numai pe o suprafata de lucru dreapta si curata.

1.3.1 Conditii de mediu

Echipamentul functioneaza fiabil in urmatoarele conditii de mediu:

- temperatura ambientala minima: -5 °C
- temperatura ambientala maxima: +35 °C
- umiditate relativa: 50%

2. Caracteristici tehnice

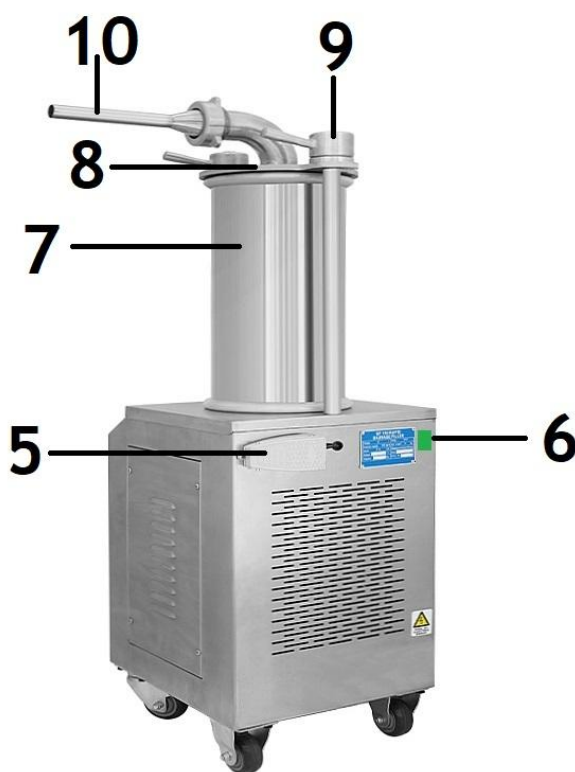
2.1 Parti principale ale aparatului

Pentru a fi mai usor de inteles, cele mai importante parti ale masinii pot fi gasite in detaliu in urmatoarele imagini, cu numere si explicatii:

1. Intrerupator principal
2. Buton de oprire de urgenta
3. Supapa de reglare a vitezei
4. Comutator termic
5. Comutator pentru genunchi
6. Comutator de directie sus/jos (poate varia in functie de model)
7. Cilindru de incarcare
8. Capacul de inchidere
9. Surub de blocare
10. Palnie de umplere (produsul finit iese aici)



1. Figura

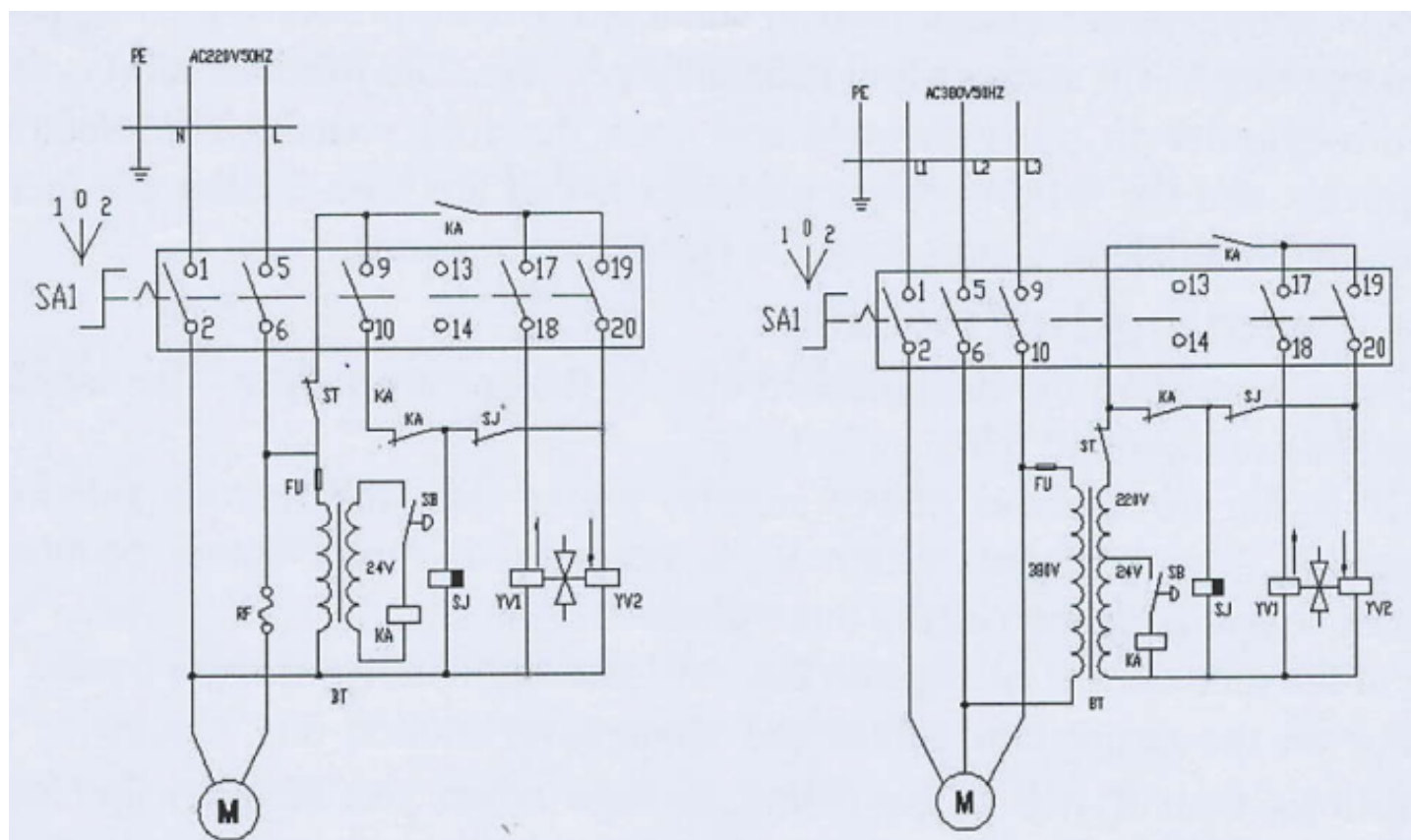


2. Figura

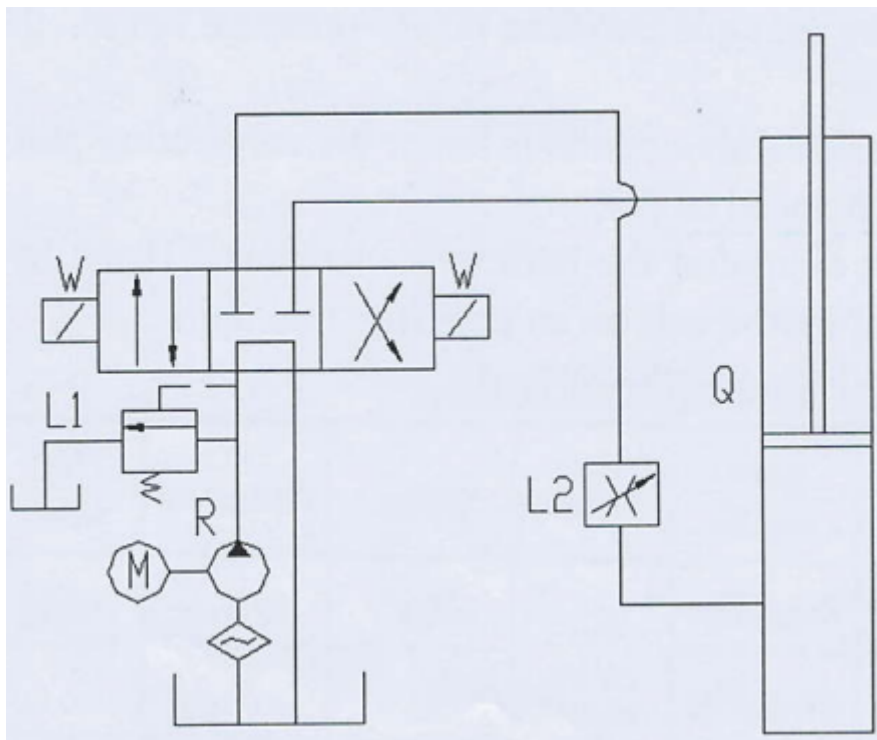
2.2 Caracteristici tehnice

MODEL	SF-150	IS 35V
Puterea motorului (W)	750 W	1100 W
Conexiune electrica (V)	230-50 Hz	230-50 Hz
Volumul cilindrului (litri)	15	35
Viteza minima de descarcare (sec)	59"	51"
Viteza de intoarcere a pistonului (sec)	15"	15"
Diametrul palniei de umplere (mm)	16-20-25	16-20-25
Capacitate de incarcare (kg/ora)	280-300	550-600
Greutatea proprie (kg)	120 kg	175 kg

2.3 Scema electrica



2.4 Schema hidraulica



3. INSTALARE

AVERTIZARE! Zona in care va fi instalata masina trebuie sa fie neteda si ferma. Asigurati suficient spatiu in jurul masinii. Acest lucru ofera posibilitatea de a se deplasa in jurul echipamentului fara obstacole in timpul proceselor de lucru si garantează accesul mecanicului in timpul unei eventuale intretineri. Készítsen elő megfelelő világítás a gép körül, hogy biztosítani tudja a megfelelő látási viszonyokat a gép kezelője számára.

Asigurati iluminare adecvata in jurul masinii pentru a asigura o vizibilitate adecvata pentru operatorul masinii.

3.1 Manipularea materialelor de ambalare

Aruncati materialele de ambalare in conformitate cu reglementarile locale privind gestionarea deseurilor.

3.2 Deplasarea masinii

AVERTIZARE! Ridicati masina cu un stivuitor care are capacitatea de ridicare adecvata. Verificati pozitia si stabilitatea incarcaturii pe camion, in special pe portiuni de drum lungi, predispușe la accidente, alunecoase. Cand mutati masina, mentineti incarcatura cat mai jos pentru a garanta stabilitatea si transportul in siguranta al masinii.

3.3 Conectarea la rețeaua electrica

AVERTIZARE! Verificati daca cablul de alimentare electrica corespunde valorilor indicate pe placuta cu datele a masinii. Toate interventiile necesare trebuie efectuate de catre un specialist. Conectati echipamentul numai cu un cablu de alimentare perfect impamantat.

Masina monofazata (230 V-50 Hz): dispozitivul este echipat cu un cablu de alimentare de 1,5 metri lungime 3x1,5 poli (3 fire). Conectati cablul la priza de rețea monofazata de 230 volti 50 Hz, intrerupta de un comutator magnetic diferential de 16 amperi.

Daca cablul de alimentare trebuie prelungit, utilizati acelasi cablu cu care producatorul a furnizat initial dispozitivul. Verificati daca conexiunea electrica este corecta.

4. Utilizare

4.1 Inainte de prima utilizare

Inainte de prima utilizare, scoateti capacul motorului din partea stanga a dispozitivului si slabiti surubul care inchide orificiul de umplere a uleiului hidraulic pentru aerisire.

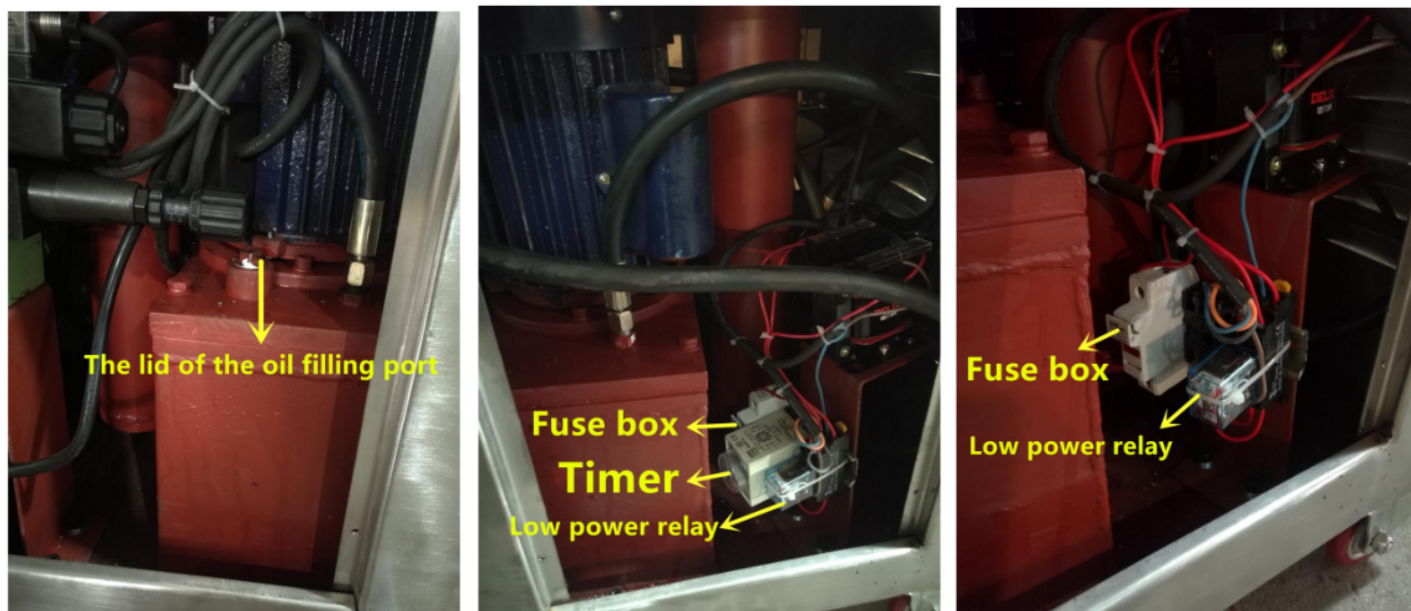
Dupa aerisire, strangeti surubul. (A se vedea figura 3). Nu dezamblati sistemul hidraulic!

Aparatul este echipat cu o functie de „re-aspirare”. Cand comutatorul de genunchi este eliberat, umplerea nu se „varsa” din palnia de umplere din cauza presiunii din cilindru. In acest caz, pistonul se misca in directia „inapoi” pentru un interval scurt de timp. Aceasta „re-aspiratie” este controlata de un intrerupator temporal incorporat, este setata din fabrica la 0,2 secunde (vezi Figura 4). Intervalul de timp de intoarcere poate fi ajustat in functie de nevoile individuale.

Daca aceasta functie de returnare nu este necesara, intrerupatorul de timp poate fi indepartat (vezi Figura 5), dar merita sa il pastrati pentru o utilizare ulterioara. Dupa indepartarea cronometrului, dispozitivul poate fi folosit in continuare.

IMPORTANT: functia de rulare inapoi poate fi anulata si prin setarea cronometrului la 0 secunde, dar in acest caz cronometrul poate fi distrus. Daca intrerupatorul temporizatorului s-a ars, nu conteaza in ce sectiune a cilindrului se afla pistonul, de indata ce incepeti incarcarea din nou, pistonul se retrage imediat in pozitia cea de jos.

In acest caz, scoateti intrerupatorul temporizatorului, dispozitivul va fi potrivit pentru utilizare normala. Pentru a inlocui cronometrul, contactati distribuitorul produsului.



3. Fig (orificiu de umplere cu ulei) 4. fig (siguranta, temporizator, releu) 5. fig (siguranta, releu)

4.2 Comenzi (Figurile 1 si 2)

1. Buton Pornit/Oprit

Acest buton va permite sa porniti si sa opriti aparatul.

Nota: miscarea in sus a pistonului este controlata de comutatorul mecanic de genunchi (5).

2. Buton de oprire de urgenta

Daca intampinati anomalii la dispozitiv sau apare un eveniment neasteptat in timpul procesului de lucru, puteti opri miscarea pistonului cu acest buton!

3. Buton de setare a vitezei

Acest buton controleaza o supapa situata in retea hidraulica.

Rotiti butonul in sensul acelor de ceasornic pentru a reduce viteza de impingere a pistonului, rotind-o in sens invers acelor de ceasornic creste viteza.

NOTA: daca butonul de control se afla in orice pozitie finala si pistonul nu se misca atunci cand pedala comutatorului de genunchi este apasata, rotiti comanda cu cca. 3-5 mm in sens opus fata de pozitia finala. Cand comutatorul de genunchi este apasat din nou, pistonul porneste!

4. Siguranta termica

Supraincercarea sau lucrul prea lung poate provoca supraincalzire, caz in care protectia termica este activata, siguranta termica este eliberata si masina se opreste automat.

Va rugam sa odihniti dispozitivul cel putin 30 de minute, apoi porniti siguranta termica, dispozitivul va functiona din nou.

5. Comutator genunchi - comutator de control

Acesta este un comutator mecanic. Dupa ce ati selectat directia corecta de miscare (sus, jos), apasand/tinand apasat comutatorul pentru genunchi va porni pistonul in directia corecta.

Eliberarea comutatorului pentru genunchi opreste miscarea pistonului.

6. Comutator pentru selectarea directiei de miscare a pistonului

Cu ajutorul comutatorului, miscarea pistonului poate fi selectata in sus sau in jos.

7. Cilindru din otel inoxidabil

Masa de carne pre-macinata si condimentata este umpluta in acest cilindru.

8. Capac de etansare a cilindrului

Capacul solid de inchidere este din otel inoxidabil, directia de instalare este clara datorita designului.

9. Inele de fixare a capacului de blocare

Fixam capacul de etansare cu aceste suruburi.

10. Teava de umplere din otel inoxidabil

Fiecare dispozitiv este livrat cu trei palnii de umplere cu diametre diferite.

4.3 Instructiuni de utilizare

a. Verificati daca sursa de alimentare disponibila la punctul de lucru corespunde cu datele de pe placuta de date a dispozitivului.

b. Daca dispozitivul este conectat la o sursa de alimentare trifazata, verificati sensul de rotatie al motorului. Aparatul nu poate fi utilizat daca sensul de rotatie al motorului este opus! In acest caz, inlocuiti 2 faze cu ajutorul unui electrician.

c. Umpleti cilindrul (7) cu masa de carne macinata, condimentata si amestecata. Asezati capacul de etansare (8) si fixati-l cu suruburi (9). Asezati recipientul de umplut pe palnia de umplere (10).

d. Porniti (1) masina, selectati directia de miscare a pistonului in sus (6), tineti apasat comutatorul de genunchi (5).

e. Cand cilindrul este gol, schimbati directia de miscare a pistonului in jos (6), tineti apasat comutatorul de genunchi (5) si pistonul va cobori in partea de jos a cilindrului.

NOTA: pistonul se opreste in punctul final din partea inferioara a cilindrului, la cca. 5-6 cm de la sfarsitul cilindrului. Acest lucru este natural.

Cand lucrarea este terminata, cilindrul trebuie rotit cu grija (tras in sus) de pe piston.

Dupa scoaterea cilindrului, pistonul este la o inaltime de cca. 8 cm fata de capacul motorului.

5. Curatare

- Inainte si dupa utilizare, curatati temeinic palniile de umplere, suruburile de prindere, capacul de inchidere si cilindrul de umplere.
- Nu incercati sa indepartati garniturile de pe piston cu o unealta ascutita.
- Curatati elementele cu detergent de vase cald, neutru.
- Evitati utilizarea solventilor, agentilor de curatat, perii si unelte abrazive. Acestea pot cauza zgarieturi pe componentele masinii.
- Curatati capacul motorului cu o carpa moale inmuata in apa calduta cu detergent neutru.
- Este interzisa curatarea oricarui element sau intregului dispozitiv cu jet de apa.

Avertizare! Inainte de orice proces de curatare, opriti dispozitivul si deconectati-l de la sursa de alimentare.

Pastrati intotdeauna zona de lucru curata si uscata.

6. Intretinere

Orice interventie, intretinere sau reparatie poate fi efectuata numai de o persoana calificata.

In cazul inlocuirii componentelor, consultati distribuitorul.

Va rugam sa nu dezamblati componentele sistemului hidraulic! Asigurati-va ca toate partile sistemului hidraulic sunt etansate corespunzator.

In timpul intretinerii si reparatiilor, asigurati-va ca lichidul din sistem nu este sub presiune: uleiul care scapa sub presiune poate provoca daune grave.

Daca observati anomalii sau erori in sistemul hidraulic, contactati distribuitorul produsului sau un service specializat.

Dispozitivul este echipat cu un intrerupator de deblocare termica (cu exceptia modelelor trifazate) (vezi figurile 6 și 7). Supraincercarea sau lucrul prea lung poate provoca supraincalzire, caz in care protectia termica este activata, siguranta termica este eliberata si masina se opreste automat.

Va rugam sa odihniti dispozitivul cel putin 30 de minute, apoi porniti siguranta termica, dispozitivul va functiona din nou.



6. fig. (capac sig.termica)



7. fig. (sig.termica)



8. fig. (nivel ulei min. si max.)

Inspectie periodica: verificati nivelul uleiului hidraulic din rezervor o data la sase luni. Daca uleiul este scazut, este deja aproape de nivelul minim, asigurati-va ca il umpleti ulterior. Puteti verifica cu ajutorul indicatorului de nivel atasat (Figura 8).

Uleiul hidraulic trebuie schimbat cel putin o data pe an.

Schimbarea uleiului: desurubati surubul care inchide orificiul de umplere a uleiului (Fig. 3), curatati orificiul de umplere, puneti un furtun transparent de cca. 500 mm lungime in rezervorul de ulei si scurgeti uleiul uzat „pe baza principiului sifonului”. Umpleti rezervorul cu ulei nou.

Utilizati ulei hidraulic de tip 46 (de ex. AGIP OSO 46, ESSO NUTO H46, FINA HYDRAN 46).

Modelul SF-150 necesita aproximativ 4 litri, modelele SF-260 si SF-350 aproximativ 6 litri de ulei.

Dupa umplere, verificati nivelul uleiului folosind unealta furnizata (Figura 8).